



文件编号	YW-PMR-007
版本号	A/0
制/修订日期	2017/4/20

# 电话交换机业务标准说明书

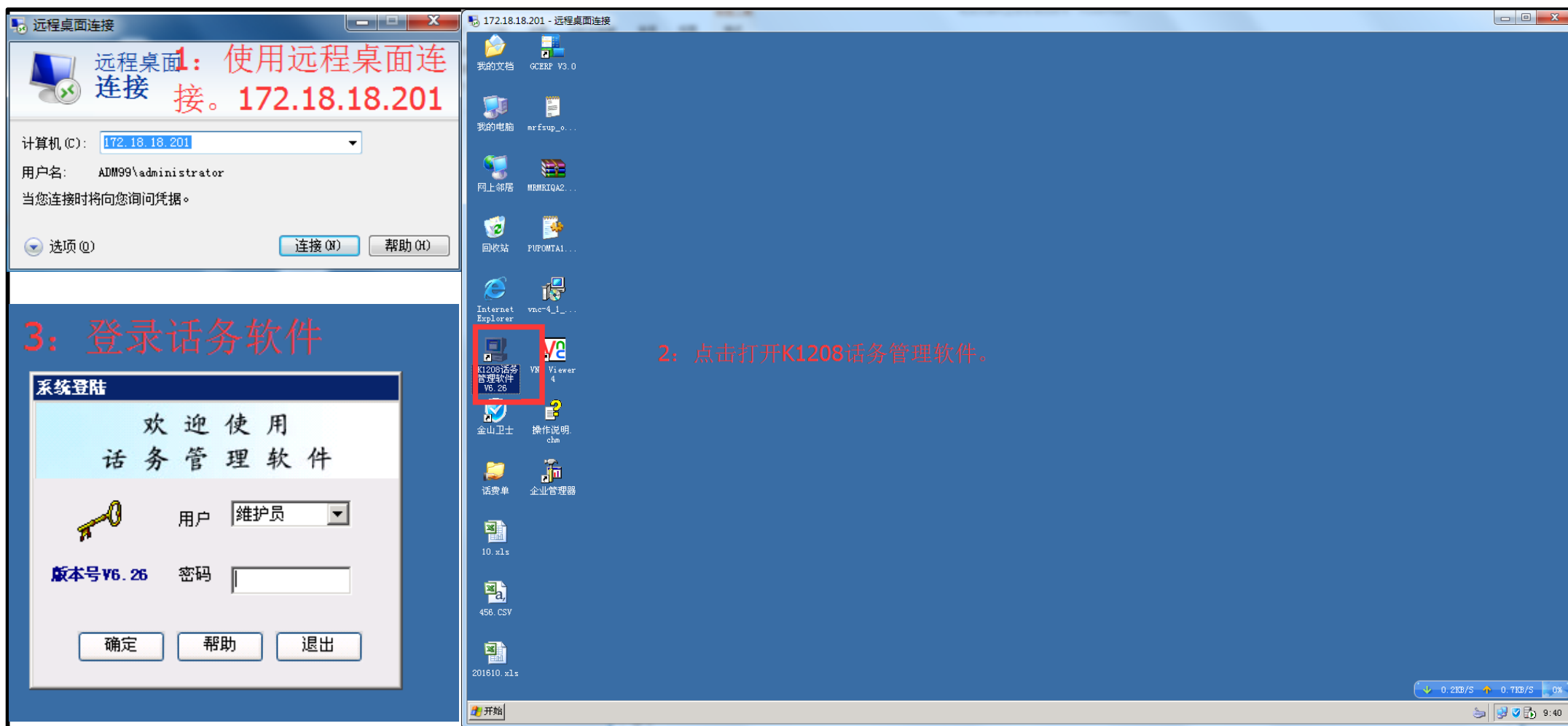
部门：经营管理室  
作成：邓林明  
审批：曾振文



业务标准流程图

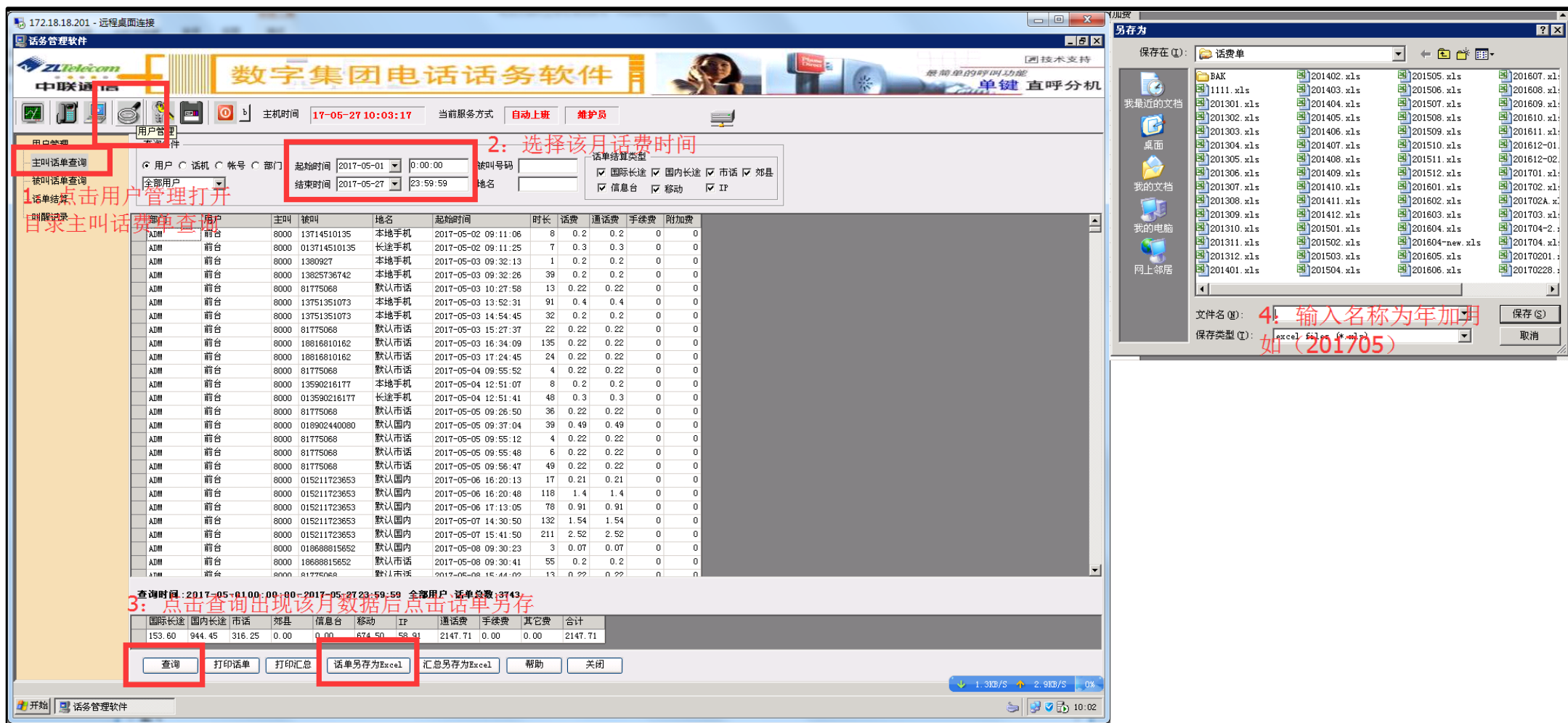
业务标准名称		电话交换机业务标准说明书	部 门	经营管理室		从接收到履行所需的周期时间	30分钟	备注
NO.	流程		主导部门/责任人	完成时间	关联部门	流程简单说明		
1	登录电话交换机服务器							
2	↓ 查询电话费汇总导出							
3	↓ 话费单存储路径与取出							
4	↓ 电话分机参数设置							
5	↓ 							
6	↓ 							
7	↓ 							
8	↓ 							

## 步骤：1、登录电话交换机服务器



- 1、使用远程桌面连接172.18.18.201电话交换机服务器。
- 2、点击打开K1280话务管理软件
- 3、登录话务管理软件

- 1、点击用户管理打开目录主叫话费单查询。
- 2、选择该月话费时间。
- 3、点击查询出现该月数据后点击话单另存。
- 4、输入名称为年加月（如：201705）



## 步骤：3、话费单存储路径与取出

The screenshot displays a Windows XP desktop environment. On the left, a File Explorer window titled '话费单' (Phone Bill) shows the path 'C:\Documents and Settings\Administrator\桌面\话费单'. A red label '1: 话费单存储路径' points to this path. The main pane lists various Excel files (e.g., 20170501.xls, 201704-2.xls) with columns for name, size, type, and date. On the right, a '运行' (Run) dialog box shows the command '\\172.18.18.201' and a red label '2: 运行 (\\172.18.18.201)'. Below it, a '网络' (Network) window shows a shared folder named '话费单' on the network, with a red label '3: 点击打开话费单找到保存的该月电话费表单' pointing to it.

1: 话费单存储路径

2: 运行 (\\172.18.18.201)

进入共享盘

3: 点击打开话费单找到保存的该月电话费表单

- 1、话费单存储路径。（C:\Documents and Settings\Administrator\桌面\话费单）
- 2、运行（\\172.18.18.201）进入共享盘
- 3、点击打开话费单文件夹找到保存的该月电话费表单

## 步骤：4、电话分机参数设置

172.18.18.201 - 远程桌面连接

话务管理软件

数字集团电话话务软件

1: 点击参数设置-分机参数设置

主机时间 17-05-27 10:47:55 当前服务方式 自动上班 维护员

分机参数设置

端口号 本局号 弹性编号 所属用户 公网级别 专网级别 自改等级 工作类型 排队组 本地限制 特服限制 中继限制 代接分机 热线服务 热线服务分机 离位转移 离位转移分机 离位转移路由号 离位转移外线号码 遇忙转移 外线遇忙转移分机 内线遇忙转移分机 无应答

分机参数设置

端口号 010 所属用户

本局局号 8 本地限制 限制 热线服务分机

弹性编号 010 特服限制 限制 离位转移分机

公网级别 1级 自改等级 无 离位转移路由号

专网级别 2级 IT权限 无 离位转移外线号码

工作类型 语音-无内线路 上下班等级 无 外线遇忙转移分机

排队组 1 内入禁止 无 内线遇忙转移分机

分机类别 普通分机 外入禁止 无 外线无应答转移分机

用户组号 1 市话限时 无 内线无应答转移分机

下班等级 3级 国内长途限时 无 秘书分机

国际长途限时 无 闹钟时间

新业务

☐ 中继热线 ☐ 热线服务 ☐ 闹铃服务 ☐ 遇忙回叫 ☐ 秘书功能 ☒ 来电显示

☐ 离位转移 ☐ 免打扰 ☐ 三方通话 ☐ 代接分机 ☐ 遇忙转移 ☐ 呼叫等待

☐ 会议电话 ☐ 代接权限 ☐ 无应答转移

设置 保存 取消

2: 选择好用户点击修改

10:46

4. 分机等级说明图		
项目	级别	说明
公网级别	7级	无任何限制
	6级	通话插入、录制中继语音等功能
	5级	能够呼叫“本地局号”表规定的国际长途。
	4级	能够呼叫“本地局号”表规定的国内长途，限接国际长途
	3级	能够呼叫“本地局号”表规定的本地号码，限接国内、国际长途号码，本地限接、特服限接、IP权限修改有效。
	2级	出局只能呼叫“本地局号”表规定的免费电话110、119等，无权呼叫其它外线号码。
特服限接	1级	能够呼叫“本局局号”表内的号码，但限接外线局号。
	0级	不能接号，只能呼入
本地限接	限制	限制呼叫“本地局号”表中类别为“特服限接号”的外线号码
	不限	允许呼叫“本地局号”表中类别为“特服限接号”的外线号码
内入禁止	限制	限制呼叫“本地局号”表中类别为“本地限接号”的外线号码
	不限	允许呼叫“本地局号”表中类别为“本地限接号”的外线号码
外入禁止	有权	禁止内线分机呼入，但允许特服分机呼入
	无权	允许内线分机呼入
专网级别	有权	禁止外线直接或人工转接呼入，但允许特服分机呼入
	无权	允许外线直接或人工转接呼入
	7级	具有外线呼入限时和广播功能
	6级	无外线呼入限时功能，有广播功能
	5级	有外线呼入限时功能，无广播功能
	4级	备用
	3级	备用
	2级	备用
	1级	备用
	0级	备用

注1：分机公网级别有8个，高级别兼容低级别呼叫权，初始设置均为‘3’。

注2：分机帐号等级与分机公网级别定义相同。

- 1、点击参数设计-分机参数设置
- 2、选择好用户点击修改
- 3、根据需求选择相应服务
- 4、分机设置等级说明图

步骤：5、座机分机自助命令与

功能名称1：座机自助命令（初始设置）		
分机自检功能	122	
分机广播功能	123	
分机热线服务	登记	*52*ABCD#
	取消	#52#
离位转移分机	登记	*53*ABCD#
	取消	#53#
叫醒服务	登记	*55*HHMM#
	取消	#55#
免打扰	登记	*56#
	取消	#56#
遇忙转移	登记	*57*ABCD#
	取消	#57#
来话代接	##ABCD或##*#（同组代接）	
遇忙回叫	*59#	
保留中继取回	*#XX	
音乐欣赏	169	
查询主机时间	180	
查询主机版本	181	
查询分机号码	182	
查询分机端口号	183	
查询分机公网级别	184	
查询末次来电号码	185	

1、座机分机自助命令。